



**Workshop on the methodology and data  
compilation of IMTS  
Phnom Penh, 2 - 5 February 2010**

**Item 11  
General Presentation**

*By Mrs. Le Thi Minh Thuy  
Trade, Service and Price Statistics Depart.  
GSO of Vietnam*



# Content

- I. Introduction
- II. Institutional arrangement
- III. IMTS methodology
- IV. Data compilation and dissemination by the GSO
- V. Data quality
- VI. External trade indices
- VII. Linking trade and business statistics
- VIII. Problem action plan



# I. Introduction



# 1. The statistical system of Vietnam

- A concentrated statistical system
- National Statistical System (NSS) and the Ministerial Statistical System (MSS)
- NSS's Organization
  - GSO in Hanoi, under MPI since 2007
  - PSOs located in 634 provinces/cities
  - DSOs belongs to PSO in the districts



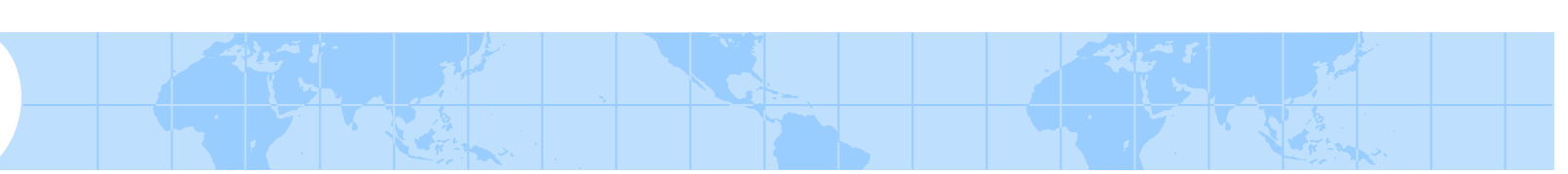
## GSO overview (*cont.*)

- Legislation determining the functions, responsibilities and authorities of GSO: Statistics Law, Government's Decree (2007)
- Main function and responsibility [GSO Chart.doc](#)
  - Managing statistical operations nationwide
  - Organizing statistical activities
  - Disseminating and providing Socio-Economic statistics under the System of National Statistical Indicators (SNSI)



## 2. The Ministerial statistical system

- Legislation determining the functions, responsibilities and authorities by the Government's Decree
- Main function and responsibility on statistics
  - Managing statistical operations in the Ministry
  - Organizing statistical activities
  - Providing Socio-Economic statistics under the SNSI to the GSO and disseminating the statistical under the System of Ministerial Statistical Indicators



## II. Institutional arrangement



### 3. At the national level

- Two agencies involved to produce the IMTS at national level: GSO and GDC
  - GSO is mandated to compile and disseminate IMTS nationally and internationally based on GDC's data and other sources
  - GDC is responsible for data collecting based on the customs declaration forms, checking and providing to the GSO and others





### 3. At the national level (*cont.*)

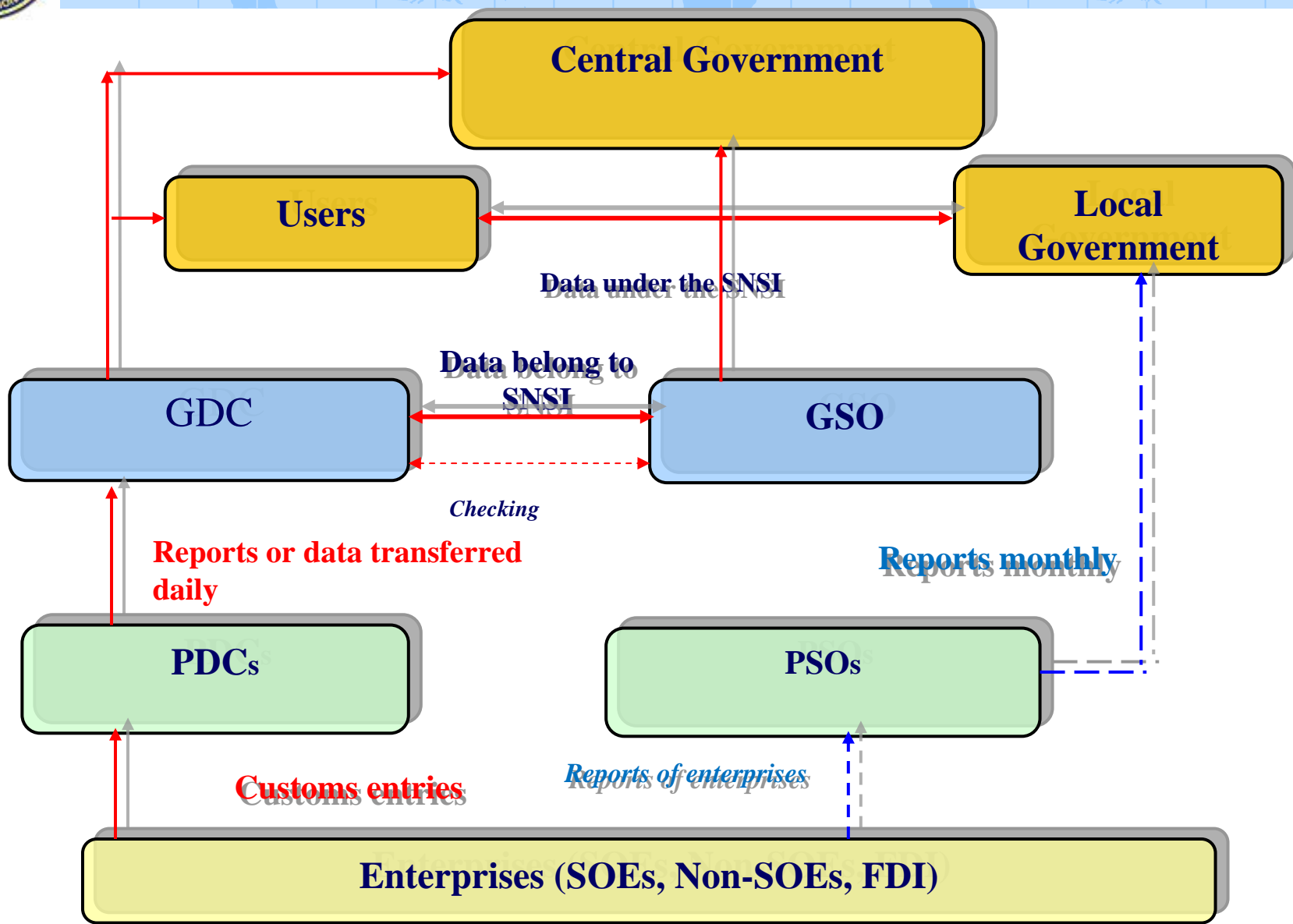
#### ● Legislation

- Statistical Law and Government Decree
- Decision of the PM (2005) on “System of National Statistical Indicators”
- Statistical Regime apply for the ministries including the GDC (*the reporting forms, reporting instruction and frequency*) [\*Tables for GDC by Statistical Regime. Decision No.111 - Copy.xls\*](#)



## 4. At the local level

- PSOs is in charge of compiling IMTS of that provinces/cities
  - Data collection based on the statistical regime issued by the GSO
  - Statistical Regime apply for enterprises and PSOs including the reporting forms and reporting instruction issued by GSO
  - Data checking and providing for local government and GSO





### III. IMTS methodology



## 5. Concepts

- In general, Vietnamese statistics apply IMTS Rev.2 recommended by the UN in 1998
- All goods, which add or subtract from the stock of material resources by entering (imports) or leaving (exports) the Vietnamese economic territory (*except for specific exclusions*) are recorded in IMTS



## 6. Coverage

### 6.1 Goods to be included

- Goods brought into or taken out of the country on a contract basis (or similar documents) between Vietnamese enterprises and foreign partners, including transactions between parent corporations and their direct investment enterprises; Goods traded on government account under barter, grant or loan agreements.
- Goods leaving or entering under the government foreign-aid programmes or sponsored by non-governmental organisations;
- Re-exports & Returned Goods;



- Non-monetary gold, unissued banknotes, securities and coins not in circulation and collectors' coins;
- Goods under financial lease
- Goods for repair
- Goods temporarily admitted or dispatched,
- Goods crossing borders with neighbouring countries; goods acquired by all categories of travelers, including non-resident workers, to a significant scale as defined by Customs regulation.



- Postal goods;
- Electricity, gas and water sold to or purchased from neighboring countries





## 6.2 Goods to be excluded

- Goods sold or purchased at Duty Free Shops; Goods sold in domestic markets and paid in foreign currencies;
- Goods purchased and resold abroad without crossing the borders or consigned to bonded warehouses and subsequently taken out of the country; Goods in transit;
- Goods temporarily admitted or dispatched;
- Goods consigned to and from territorial enclaves;
- Monetary gold, Issued banknotes, securities and coins in circulation.



## 7. Trade system:

- ✓ Before 2009, the Relaxed Special Trade System is adopted. Since January 2009, the General Trade System is adopted
- ✓ Two changes: the goods entering into or leaving from the custom bonded warehouse and foreign countries are included in IMTS while the goods entering into or leaving from the custom bonded warehouses and domestic areas are excluded from IMTS

**8. Time of recording:** Goods are included at the time when the customs declarations are finalised by Customs authorities



**9. Reference period:** The calendar is used in IMTS compiling and disseminating

## **10. Valuation**

- ✓ Exports are valued on a FOB-type
- ✓ Imports are valued on a CIF-type
- ✓ Imports are also valued on a FOB by subtracting Insurance and Freight value from CIF value based on the ratio obtained from sample survey every 5 years.



## 11. Partner country

- ✓ Exports: the country of destination (known at the time of export)
- ✓ Imports: the country of origin since 2009 (*before is country of consignment*)



## 12. Commodity classification

- ✓ HS 6 digits and AHTN 10 digits
- ✓ SITC Rev.3
- ✓ VSIC based on ISIC 4.
- ✓ Vietnam Exports and Imports Classification List which is mainly based on nature of goods, serving for State Planning purpose



## 13. Data compilation

- Main data source are collected by the GDC at customs check points throughout Vietnam.
- A system of quality checks and validations are undertaken at the GDC. Verification checks, first at PDCs in the provinces and then at the GDC in Hanoi.
- Valuation changes are frequently made should there be changes or adjustments of the declarations or for crude oil, for which pro forma price is allowed in the declaration forms.



## 13. Data compilation (*cont.*)

- The aggregated data are reported to the GSO frequently based on the regulations of Statistical Regime presented above 15 daily, monthly and annually.
- Beside the data source form declaration forms, the GSO to include exports of crude oil in overlapping areas with Malaysia, which is non-customs.



## 13. Data compilation (*cont.*)

- 15 daily data by paper: the GSO receives two data tables from the GDC, including total exports/imports value and major commodities (no HS code). These data are important basic for estimating the data of the reference month submit to the Government together other statistical indicators. Estimated data of the reference month includes the provisional data of 15 first days and estimations for the second half of that month





## 13. Data compilation (*cont.*)

- Provisional data monthly by paper include some more aggregated data than the 15 daily data, including provisional data of the last month, major partner countries by major commodity, export/import of FDI enterprises by major commodity.
- The GSO compiles the data to country group by major commodity and major commodity by country



## 14. Data dissemination

### 14.1 *Reference period*

- ✓ Estimated data of the month/quarter/ year in the monthly publication “Social-economy situation of the month” by paper and the website: the end of reference period
- ✓ Provisional data of the last month and accumulated data are provided by the GDC 18 -20 days after reference month/quarter in the GSO’s website
- ✓ Official data are published about 12 – 14 months after reference year by paper report and paper publications The updated data yearly are also posted in our website as the time serious data



## 14. Data dissemination

### 14.2 Data dissemination timetable and data revision:

- Currently, the data dissemination timetable has not been announced by the GSO
- The data revision are made monthly between the estimated data and provisional data
- The final data of the month have been revised in the same period of the next year together with estimated data

**14.3. Metadata:** Explanatory notes of IMTS are presented in all paper publications



## V. Data quality



## 15. Data quality

- Regulated in the Statistical Law by key dimensions: relevance, accuracy, timeliness and coherence
- There are no data quality report



## VI. External trade indices



## 16. Ex/Im price index: Compiled and disseminated quarterly by the GSO

- ▶ Based on the prices of items under commodity list with 425 export items and 703 import items, which have big share in the total exports or imports (about 70%), excluded some goods
- ▶ The weighting is based on the exports and imports of the based year of 2005



**17. Data collecting and data compiling:** carried out in 18 selected in 63 provinces, which have big number of enterprises located in

- ▶ PSOs select the enterprise for conduct survey quarterly, enterprises are required to fill the data in the questionnaire and send to the PSOs in the last month of reference quarter.
- ▶ The data are inputted using specializing software and send to the GSO. The GSO measures the External Trade indices using based weight of 2005

**18. Data dissemination:** quarterly at the end of the reference quarter by HS, SITC and State Planning classifications





## VII. Linking trade and business statistics



**19. Business Register:** are required for every enterprises when they want to establish an enterprise. BR certificate are provide by the MPI, and have a tax code, which is considered as unique identification number for every enterprise during their business transactions.

**20. Linking** is important for data compilation as well as for analytical purposes. Now it has not been done in VN except some comparisions of trade data and production data

- The GSO have proposal to the GDC about improving the detailed level in the future and we hope that the linking trade and business statistics can be implemented in the future.



## VIII. Problem and action plan



## 21. Problems

- ✓ Don't meet data requirements of the PSOs and the local governments
- ✓ Quarterly, the official data can not be compiled and disseminated much more detailed as the requirement of data users. The difference between the quarter totals and the sum for three months of the quarter.
- ✓ Yearly, official data are compiled and disseminated very late. The more detail level of HS code should be increased. The quantity of many items is not available. The annual totals and the sum for the 12 months are difference



- ✓ Data checking can only do simply; seasonal adjustment currently have not done. The new regulations of general trade system and country of origin for imports, which are effected on 1/1/2009 should be checked precisely
- ✓ Modes of data dissemination are mainly press release and hard copy, on-line access is available for aggregated data, not data set
- ✓ Data providing to the UNSD and ASEAN Statistics, International Organizations and other data users are still limited on time and detail level.



## Action plans

✓ Study and discussion together about the apply revised and new recommendations/encouragements in IMTS 2010 by UN, for e.x separation of re-export, using both country of origin/consignment for imports, CIF and FOB values for imports, modes of transport, data compilation for SNA 2008 and BPM6 relating to the processing goods, linking trade and business statistics



## Action plans

✓ The data provided from the GDC to the GSO should be discussed for increasing more detail and frequency after the WB project, (*funded by the WB and implemented by the GDC*). The GDC needs to conduct an assessment of what causes the delay providing detailed data to the GSO e.g. is it delays in businesses lodging complete records, slow processing etc. The GDC also should be clearly aware on data providing responsibility based on Statistical Law and the Government's decision above.



## Action plans

- ✓ Improving the IMTS coverage using non-customs data source, for example goods, bunker fuels supplied to or acquired from foreign vessels or aircraft in the economic territory of Vietnam, which are collected through enterprise surveys, which was carried out in 2009 as the first time together with SITS, and will be conducted quarterly enterprise surveys from 2011.



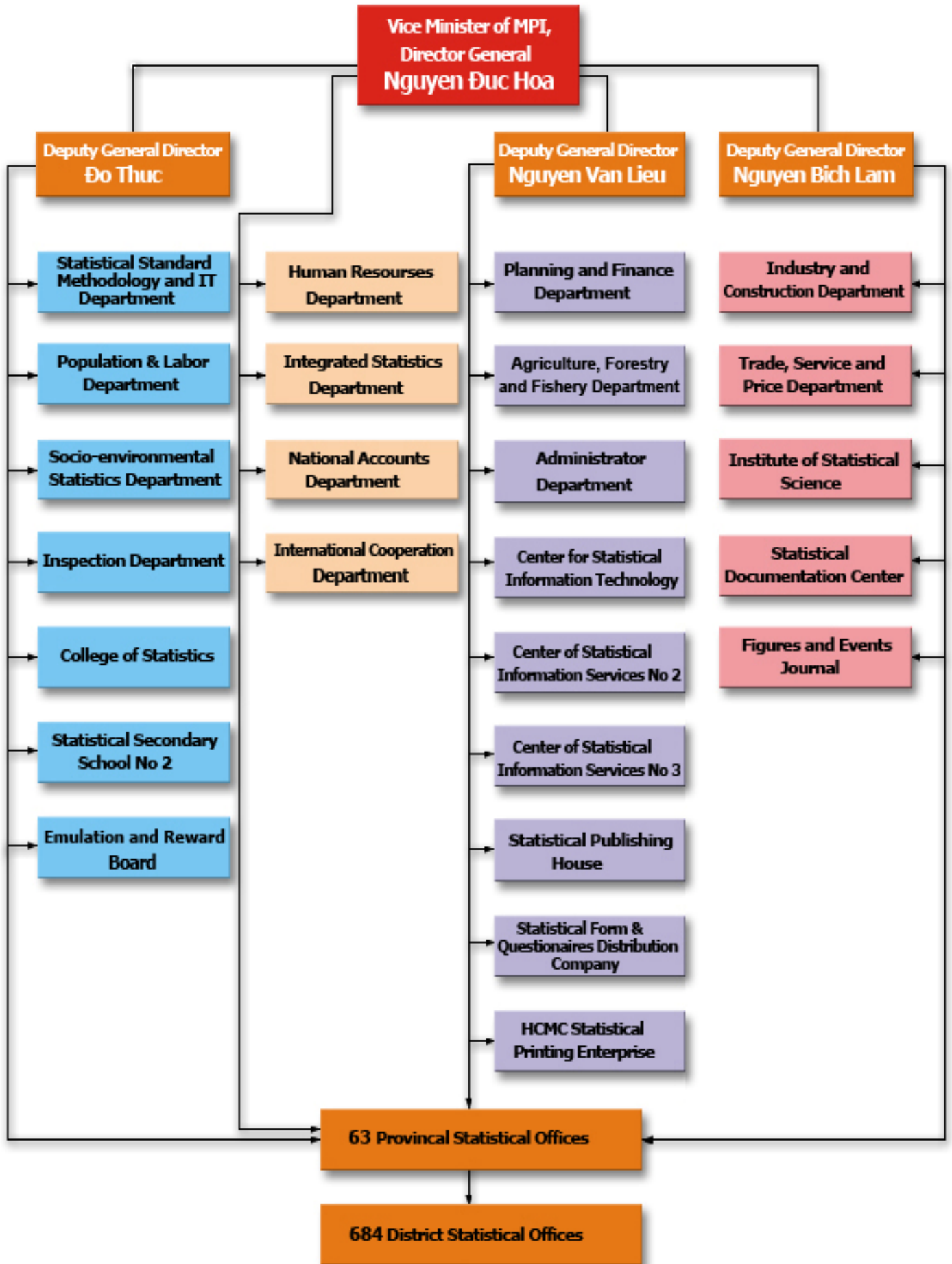


## Action plans

✓ The data dissemination by setting up mode of data warehouse have been studying and building by both offices for improving the accessibility of the IMTS data for users



*Thank you for your attention !*



## List of tables for the GDC by Statistical Regime

No	Number of tables	Tables	Frequency	Receiving day
1	12B/TC-HQ	Exports	15 daily	5 days after the end of reference period
2	13B/TC-HQ	Imports	15 daily	5 days after the end of reference period
3	14B/TC-HQ	Exports	Montly	15 days after the end of reference period
4	15B/TC-HQ	Imports	Montly	15 days after the end of reference period
5	16B/TC-HQ	Export by FDI enterprises	Montly	15 days after the end of reference period
6	17B/TC-HQ	Import by FDI enterprises	Montly	15 days after the end of reference period
7	18B/TC-HQ	Exports/import value by province	Montly	15 days after the end of reference period
8	19B/TC-HQ	Exports of some partner coutry by major commodity	Montly	15 days after the end of reference period
9	20B/TC-HQ	Imports of some partner coutry by major commodity	Montly	15 days after the end of reference period
10	21B/TC-HQ	Export (FoxPro file)	6 monthly/annually	60 or 90 days after the end of reference period
11	22B/TC-HQ	Import (FoxPro file)	6 tháng, năm	60 or 90 days after the end of reference period
12	23B/TC-HQ	Import/export tax by provinces	Annually	120 days after the end of the reference year

Biểu số 12B/TC-HQ  
Ban hành theo Quyết định số... QĐ-TTg  
ngày... của Thủ tướng Chính phủ  
Ngày nhận báo cáo: ngày 5 sau kỳ báo cáo

**XUẤT KHẨU HÀNG HOÁ**  
Kỳ... tháng ...năm...  
Từ ngày..đến.. ngày...tháng...năm...

Đơn vị báo cáo: Bộ Tài chính (Tổng  
cục Hải quan)  
Đơn vị nhận báo cáo: Tổng cục Thống  
kê, Bộ Kế hoạch và Đầu tư, Bộ Công  
Thương, Ngân hàng Nhà nước

	Đơn vị tính	Kỳ báo cáo		Cộng dồn đến hết kỳ báo cáo	
		Lượng	Trị giá (USD)	Lượng	Trị giá (USD)
<b>A</b>	<b>B</b>	<b>1</b>	<b>2</b>	<b>3</b>	<b>4</b>
<b><u>Tổng trị giá</u></b>	USD	x		x	
Trong đó: DN có vốn ĐT trực tiếp nước ngoài	"	x		x	
<b>Nhóm/Mặt hàng chủ yếu (*)</b>					
1. Hàng thủy sản	USD	x		x	
2. Hàng rau quả	"	x		x	
3. Hạt điều	Tấn				
4. Cà phê	"				
5. Chè	"				
6. Hạt tiêu	"				
7. Gạo	"				
8. Sắn và các sản phẩm từ sắn	"				
9. Bánh, kẹo và sản phẩm từ ngũ cốc	USD	x		x	
10. Than đá	Tấn				
11. Dầu thô	"				
12. Xăng dầu các loại	"				
13. Quặng và khoáng sản khác	"				
14. Hóa chất	USD	x		x	
15. Các sản phẩm hóa chất	USD	x		x	
16. Chất dẻo nguyên liệu	Tấn				
17. Sản phẩm từ chất dẻo	USD	x		x	
18. Cao su	Tấn				
19. Sản phẩm từ cao su	USD	x		x	
20. Túi xách, ví, vali, mũ và ô dù	"	x		x	
21. Sản phẩm mây, tre, cói và thảm	"	x		x	
22. Gỗ và sản phẩm từ gỗ	"	x		x	
23. Giấy và các sản phẩm từ giấy	"	x		x	
24. Hàng dệt, may	"	x		x	
25. Giày dép các loại	"	x		x	
26. Sản phẩm gốm, sứ	"	x		x	

	Đơn vị tính	Kỳ báo cáo		Cộng dồn đến hết kỳ báo cáo	
		Lượng	Trị giá (USD)	Lượng	Trị giá (USD)
<b>A</b>	<b>B</b>	<b>1</b>	<b>2</b>	<b>3</b>	<b>4</b>
27. Thủy tinh và các sản phẩm bằng thủy tinh	"	x		x	
28. Đá quý, kim loại quý và sản phẩm	"	x		x	
29. Sắt thép	Tấn				
30. Các sản phẩm bằng sắt thép	USD	x		x	
31. Máy vi tính, sản phẩm điện tử và linh kiện	"	x		x	
32. Máy móc thiết bị và dụng cụ phụ tùng	"				
33. Dây điện và dây cáp điện	"	x		x	
34. Phương tiện vận tải và phụ tùng	"	x		x	
- Tàu thuyền các loại	Chiếc				
- Phụ tùng ô tô	USD	x		x	
35. Hàng hoá khác	USD	x		x	

Ghi chú: (\*) Danh mục mặt hàng chủ yếu được sửa đổi và cập nhật theo hướng dẫn của Tổng cục Thống kê căn cứ vào tình hình thực tế

Người lập biểu  
(Ký, họ tên)

Ngày tháng năm  
Thủ trưởng đơn vị  
(Ký, đóng dấu, họ tên)

Biểu số 13B/TC-HQ  
Ban hành theo Quyết định số... QĐ-TTg  
ngày... của Thủ tướng Chính phủ  
Ngày nhận báo cáo: ngày 5 sau kỳ báo  
cáo

**NHẬP KHẨU HÀNG HOÁ**  
Kỳ... tháng ...năm...  
Từ ngày..đến.. ngày...tháng...năm...

Đơn vị báo cáo: Bộ Tài chính (Tổng cục  
Hải quan)  
Đơn vị nhận báo cáo: Tổng cục Thống  
kê, Bộ Kế hoạch và Đầu tư, Bộ Công  
Thương, Ngân hàng Nhà nước

A	Đơn vị tính	Kỳ báo cáo		Cộng dồn đến hết kỳ báo cáo	
		Lượng	Trị giá (USD)	Lượng	Trị giá (USD)
B		1	2	3	4
<b><u>Tổng trị giá</u></b>	<b><u>USD</u></b>	x		x	
Trong đó: DN có vốn ĐT trực tiếp nước ngoài		x		x	
<b>Nhóm/Mặt hàng chủ yếu (*)</b>					
1. Hàng thủy sản	USD	x		x	
2. Sữa và sản phẩm từ sữa	"	x		x	
3. Hàng rau quả	"	x		x	
4. Lúa mì	Tấn				
5. Dầu mỡ động thực vật	USD	x		x	
6. Bánh kẹo và các sản phẩm từ ngũ cốc	"				
7. Thức ăn gia súc và nguyên liệu	"	x		x	
8. Nguyên phụ liệu thuốc lá	"	x		x	
9. Clanhke	Tấn				
10. Xăng dầu các loại	"				
- Xăng	"				
- Diesel	"				
- Mazut	"				
- Nhiên liệu bay	"				
- Dầu hỏa	"				
11. Khí đốt hóa lỏng	"				
12. Sản phẩm từ dầu mỏ khác	USD	x		x	
13. Hóa chất	"	x		x	
14. Sản phẩm hóa chất	"	x		x	
15. Nguyên phụ liệu dược phẩm	"	x		x	
16. Dược phẩm	"	x		x	
17. Phân bón các loại	Tấn				
- Phân Ure	"				
- Phân NPK	"				

	Đơn vị tính	Kỳ báo cáo		Cộng dồn đến hết kỳ báo cáo	
		Lượng	Trị giá (USD)	Lượng	Trị giá (USD)
<b>A</b>	<b>B</b>	<b>1</b>	<b>2</b>	<b>3</b>	<b>4</b>
- Phân DAP	"				
- Phân SA	"				
- Phân Kali	"				
18. Thuốc trừ sâu và nguyên liệu	USD	x		x	
19. Chất dẻo nguyên liệu	Tấn				
20. Sản phẩm từ chất dẻo	USD	x		x	
21. Cao su	Tấn				
22. Sản phẩm từ cao su	USD	x		x	
23. Gỗ và sản phẩm gỗ	"	x		x	
24. Giấy các loại	Tấn				
25. Sản phẩm từ giấy	USD	x		x	
26. Bông các loại	Tấn				
27. Xơ, sợi dệt các loại	"				
28. Vải các loại	USD	x		x	
29. Nguyên phụ liệu dệt, may, da giày	"	x		x	
30. Đá quý, kim loại quý và sản phẩm	"	x		x	
31. Sắt thép	Tấn				
- Phôi thép	"				
32. Sản phẩm từ sắt thép	USD	x		x	
33. Kim loại thường khác	Tấn				
- Đồng	"				
34. Sản phẩm từ kim loại thường khác	USD	x		x	
35. Máy vi tính, sản phẩm điện tử và linh kiện	"	x		x	
36. Máy móc thiết bị, DCPT khác	"	x		x	
37. Dây điện và dây cáp điện	"	x		x	
38. Ô tô nguyên chiếc các loại	Chiếc				
- Ô tô 9 chỗ ngồi trở xuống	"				
- Ô tô trên 9 chỗ ngồi	"				
- Ô tô vận tải	"				
39. Linh kiện, phụ tùng ô tô	USD	x		x	
- Linh kiện ô tô 9 chỗ ngồi trở xuống	"	x		x	
40. Xe máy nguyên chiếc	Chiếc				
41. Linh kiện và phụ tùng xe máy	USD	x		x	
42. Phương tiện vận tải khác và phụ tùng	"	x		x	



	Đơn vị tính	Kỳ báo cáo		Cộng dồn đến hết kỳ báo cáo	
		Lượng	Trị giá (USD)	Lượng	Trị giá (USD)
<b>A</b>	<b>B</b>	<b>1</b>	<b>2</b>	<b>3</b>	<b>4</b>
43. Hàng hóa khác	"	x		x	

Ghi chú: (\*) Danh mục mặt hàng chủ yếu được sửa đổi và cập nhật theo hướng dẫn của Tổng cục Thống kê căn cứ vào tình hình thực tế

Người lập biểu  
(Ký, họ tên)

Ngày tháng năm  
Thủ trưởng đơn vị  
(Ký, đóng dấu, họ tên)

Biểu số 14B/TC-HQ  
Ban hành theo Quyết định số... QĐ-TTg  
ngày... của Thủ tướng Chính phủ  
Ngày nhận báo cáo: ngày 15 sau tháng  
báo cáo

**XUẤT KHẨU HÀNG HOÁ**

Tháng ...năm...

Đơn vị báo cáo: Bộ Tài chính (Tổng cục  
Hải quan)

Đơn vị nhận báo cáo: Tổng cục Thống  
kê, Bộ Kế hoạch và Đầu tư, Bộ Công  
Thương, Ngân hàng Nhà nước

	Đơn vị tính	Kỳ báo cáo		Cộng dồn đến hết kỳ báo cáo	
		Lượng	Trị giá (USD)	Lượng	Trị giá (USD)
<b>A</b>	<b>B</b>	<b>1</b>	<b>2</b>	<b>3</b>	<b>4</b>
<b>Tổng trị giá</b>	USD	x		x	
Trong đó: DN có vốn ĐT trực tiếp nước ngoài	"	x		x	
<b>Nhóm/Mặt hàng chủ yếu (*)</b>					
1. Hàng thủy sản	USD	x		x	
2. Hàng rau quả	"	x		x	
3. Hạt điều	Tấn				
4. Cà phê	"				
5. Chè	"				
6. Hạt tiêu	"				
7. Gạo	"				
8. Sắn và các sản phẩm từ sắn	"				
9. Bánh, kẹo và sản phẩm từ ngũ cốc	USD	x		x	
10. Than đá	Tấn				
11. Dầu thô	"				
12. Xăng dầu các loại	"				
13. Quặng và khoáng sản khác	"				
14. Hóa chất	USD	x		x	
15. Các sản phẩm hóa chất	USD	x		x	
16. Chất dẻo nguyên liệu	Tấn				
17. Sản phẩm từ chất dẻo	USD	x		x	
18. Cao su	Tấn				
19. Sản phẩm từ cao su	USD	x		x	
20. Túi xách, ví, vali, mũ và ô dù	"	x		x	
21. Sản phẩm mây, tre, cói và thảm	"	x		x	
22. Gỗ và sản phẩm từ gỗ	"	x		x	
23. Giấy và các sản phẩm từ giấy	"	x		x	
24. Hàng dệt, may	"	x		x	
25. Giày dép các loại	"	x		x	
26. Sản phẩm gốm, sứ	"	x		x	

	Đơn vị tính	Kỳ báo cáo		Cộng dồn đến hết kỳ báo cáo	
		Lượng	Trị giá (USD)	Lượng	Trị giá (USD)
27. Thủy tinh và các sản phẩm bằng thủy tinh	"	x		x	
28. Đá quý, kim loại quý và sản phẩm	"	x		x	
29. Sắt thép	Tấn				
30. Các sản phẩm bằng sắt thép	USD	x		x	
31. Máy vi tính, sản phẩm điện tử và linh kiện	"	x		x	
32. Máy móc thiết bị và dụng cụ phụ tùng	"				
33. Dây điện và dây cáp điện	"	x		x	
34. Phương tiện vận tải và phụ tùng	"	x		x	
- Tàu, thuyền các loại	Chiếc				
- Phụ tùng ô tô	USD	x		x	
35. Hàng hoá khác	USD	x		x	

*Ghi chú: (\*) Danh mục mặt hàng chủ yếu được sửa đổi và cập nhật theo hướng dẫn của Tổng cục Thống kê căn cứ vào tình hình thực tế*

Người lập biểu  
(Ký, họ tên)

Ngày tháng năm  
Thủ trưởng đơn vị  
(Ký, đóng dấu, họ tên)

Biểu số 15B/TC-HQ  
Ban hành theo Quyết định số... QĐ-TTg  
ngày... của Thủ tướng Chính phủ  
Ngày nhận báo cáo: ngày 15 sau tháng  
báo cáo

**NHẬP KHẨU HÀNG HOÁ**  
Tháng ...năm...

Đơn vị báo cáo: Bộ Tài chính (Tổng cục  
Hải quan)  
Đơn vị nhận báo cáo: Tổng cục Thống  
kê, Bộ Kế hoạch và Đầu tư, Bộ Công  
Thương, Ngân hàng Nhà nước

Mặt hàng chủ yếu	Đơn vị tính	Tháng báo cáo		Cộng dồn đến hết tháng báo cáo	
		Lượng	Trị giá (USD)	Lượng	Trị giá (USD)
<b>A</b>	<b>B</b>	<b>1</b>	<b>2</b>	<b>3</b>	<b>4</b>
<b>Tổng trị giá</b>	<b>USD</b>	x		x	
Trong đó: DN có vốn ĐT trực tiếp nước ngoài		x		x	
<b>Nhóm/Mặt hàng chủ yếu (*)</b>					
1. Hàng thủy sản	USD	x		x	
2. Sữa và sản phẩm từ sữa	"	x		x	
3. Hàng rau quả	"	x		x	
4. Lúa mỳ	Tấn				
5. Dầu mỡ động thực vật	USD	x		x	
6. Bánh kẹo và các sản phẩm từ ngũ cốc	"				
7. Thức ăn gia súc và nguyên liệu	"	x		x	
8. Nguyên phụ liệu thuốc lá	"	x		x	
9. Clanhke	Tấn				
10. Xăng dầu các loại	"				
- Xăng	"				
- Diesel	"				
- Mazut	"				
- Nhiên liệu bay	"				
- Dầu hỏa	"				
11. Khí đốt hóa lỏng	"				
12. Sản phẩm từ dầu mỏ khác	USD	x		x	
13. Hóa chất	"	x		x	
14. Sản phẩm hóa chất	"	x		x	
15. Nguyên phụ liệu dược phẩm	"	x		x	
16. Dược phẩm	"	x		x	
17. Phân bón các loại	Tấn				
- Phân Ure	"				
- Phân NPK	"				
- Phân DAP	"				
- Phân SA	"				

Mặt hàng chủ yếu	Đơn vị tính	Tháng báo cáo		Cộng dồn đến hết tháng báo cáo	
		Lượng	Trị giá (USD)	Lượng	Trị giá (USD)
<b>A</b>	<b>B</b>	<b>1</b>	<b>2</b>	<b>3</b>	<b>4</b>
- Phân Kali	"				
18. Thuốc trừ sâu và nguyên liệu	USD	x		x	
19. Chất dẻo nguyên liệu	Tấn				
20. Sản phẩm từ chất dẻo	USD	x		x	
21. Cao su	Tấn				
22. Sản phẩm từ cao su	USD	x		x	
23. Gỗ và sản phẩm gỗ	"	x		x	
24. Giấy các loại	Tấn				
25. Sản phẩm từ giấy	USD	x		x	
26. Bông các loại	Tấn				
27. Xơ, sợi dệt các loại	"				
28. Vải các loại	USD	x		x	
29. Nguyên phụ liệu dệt, may, da giày	"	x		x	
30. Đá quý, kim loại quý và sản phẩm	"	x		x	
31. Sắt thép	Tấn				
- Phôi thép	"				
32. Sản phẩm từ sắt thép	USD	x		x	
33. Kim loại thường khác	Tấn				
- Đồng	"				
34. Sản phẩm từ kim loại thường khác	USD	x		x	
35. Máy vi tính, sản phẩm điện tử và linh kiện	"	x		x	
36. Máy móc thiết bị, DCPT khác	"	x		x	
37. Dây điện và dây cáp điện	"	x		x	
38. Ô tô nguyên chiếc các loại	Chiếc				
- Ô tô 9 chỗ ngồi trở xuống	"				
- Ô tô trên 9 chỗ ngồi	"				
- Ô tô vận tải	"				
39. Linh kiện, phụ tùng ô tô	USD	x		x	
- Linh kiện ô tô 9 chỗ ngồi trở xuống	"	x		x	
40. Xe máy nguyên chiếc	Chiếc				
41. Linh kiện và phụ tùng xe máy	USD	x		x	
42. Phương tiện vận tải khác và phụ tùng	"	x		x	
43. Hàng hóa khác	"	x		x	

Ghi chú: (\*) Danh mục mặt hàng chủ yếu được sửa đổi và cập nhật theo hướng dẫn của Tổng cục Thống kê căn cứ vào tình hình thực tế

Mặt hàng chủ yếu	Đơn vị tính	Tháng báo cáo		Cộng dồn đến hết tháng báo cáo	
		Lượng	Trị giá (USD)	Lượng	Trị giá (USD)
<b>A</b>	<b>B</b>	<b>1</b>	<b>2</b>	<b>3</b>	<b>4</b>

Người lập biểu  
(Ký, họ tên)

Ngày tháng năm  
Thủ trưởng đơn vị  
(Ký, đóng dấu, họ tên)













Biểu số 21B/TC-HQ  
Ban hành theo Quyết định số..QĐ-  
TTg ngày... của Thủ tướng Chính phủ  
Ngày nhận báo cáo: 60 ngày sau kỳ  
báo cáo 6 tháng; 90 ngày sau năm  
báo cáo

**XUẤT KHẨU HÀNG HOÁ**  
(Báo cáo 6 tháng, năm bằng file dữ  
liệu)

Đơn vị báo cáo: Bộ Tài chính (Tổng  
cục Hải quan)

Đơn vị nhận báo cáo: Tổng cục Thống  
kê

Mã số hàng hóa (HS 6 số)	Đơn vị tính	Nước nhập khẩu	Kỳ báo cáo (6 tháng, năm)	
			Lượng	Trị giá (USD)
<b>A</b>	<b>B</b>	<b>C</b>	<b>1</b>	<b>2</b>

Biểu số 22B/TC-HQ  
Ban hành theo Quyết định số..QĐ-TTg  
ngày... của Thủ tướng Chính phủ  
Ngày nhận báo cáo: 60 ngày sau kỳ báo  
cáo 6 tháng; 90 ngày sau năm báo cáo

**NHẬP KHẨU HÀNG HOÁ**  
(Báo cáo 6 tháng, năm bằng file dữ  
liệu)

Đơn vị báo cáo: Bộ Tài chính  
(Tổng cục Hải quan)  
Đơn vị nhận báo cáo: Tổng cục  
Thống kê

Mã số hàng hóa (HS 6 số)	Đơn vị tính	Nước nhập khẩu	Kỳ báo cáo (6 tháng, năm)	
			Lượng	Trị giá (USD)
<b>A</b>	<b>B</b>	<b>C</b>	<b>1</b>	<b>2</b>

